

LA BOUCHERETTE

La Boucherette est située sur le flanc sud d'une vallée entaillant un plateau calcaire. Elle offre des conditions favorables à des espèces végétales et animales supportant la sécheresse et recherchant chaleur et soleil. Trois influences climatiques, méditerranéenne, continentale, et océanique se rencontrent ici, ce qui explique la variété de la flore et de la faune.

UN SENTIER DE DÉCOUVERTE

Vous découvrirez un coin de terroir du Haut Mâconnais, une parcelle de son histoire et des milieux variés.

- une pelouse calcaire sèche ou « teppe »,
- d'anciennes carrières,
- un pierrier témoin d'une ancienne « lavière »,
- une forêt de Chênes... qui émergent des buis.

Vous suivrez la mante religieuse qui vous guidera. Vous serez informés par quatre panneaux biotopes répartis sur le parcours et une cinquantaine de panonceaux permettant d'identifier les arbres et arbustes.



POUR PRÉSERVER CES MILIEUX PARTICULIERS, NOUS VOUS DEMANDONS DE RESPECTER CES QUELQUES CONSIGNES.



rester sur le sentier



ne pas cueillir les fleurs



ne pas déranger les animaux



ne pas faire de feu



ne pas jeter de déchets

MERCI ET BONNE VISITE !

Sur le parcours, un panneau réalisé par la Cave Coopérative vous donnera quelques informations sur le vignoble.

En quittant le parcours, pourquoi ne pas emprunter la vallée de l'Ail, en direction de Cruzille. Dans la falaise appelée Roche Sainte-Geneviève, vous pourrez observer sa statue dans une des « marmites de géant » (témoins du travail de la rivière souterraine à certaines époques pour entailler le plateau calcaire).

VISITES

Sentier ouvert toute l'année. Des visites guidées peuvent être organisées sur demande et selon la disponibilité de bénévoles.

Longueur : 2 km.

Dénivelé : 80 m

Durée : 2 heures environ.

Equipement : prévoyez de bonnes chaussures.

RENSEIGNEMENTS

Mairie – 71260 LUGNY

Tél 03 85 33 21 96 . Fax 03 85 33 00 58



CONSERVATOIRE
DES SITES NATURELS
BOURGUIGNONS

Chemin du Moulin des Etangs – 21600 FENAY

Tél 03 80 79 25 99 – Fax 03 80 79 25 95

espacesnaturelsbourgogne@wanadoo.fr

www.sitesnaturelsbourgogne.asso.fr

ACCES

Pour parvenir à l'entrée du site, vous pouvez

- soit partir du magasin de la Cave Coopérative, à pied et suivre le balisage (500 m) ;
- soit traverser le hameau de Collongette et vous garer sur le petit parking situé à proximité de l'entrée.



Sentier et dépliant réalisés par une équipe de bénévoles du Comité d'Animation de Lugny en partenariat avec le Conservatoire des Sites Naturels Bourguignons.

Charte graphique : Olivier Cartallier – Aquarelles : Bernard Vilain
Conception et photos : R.D et I. Conry

Avec l'aide du Conseil Régional de Bourgogne,
du Conseil Général de Saône-et-Loire,
de la Direction Régionale de l'Environnement,
de la Communauté de Communes Mâconnais Val de Saône.

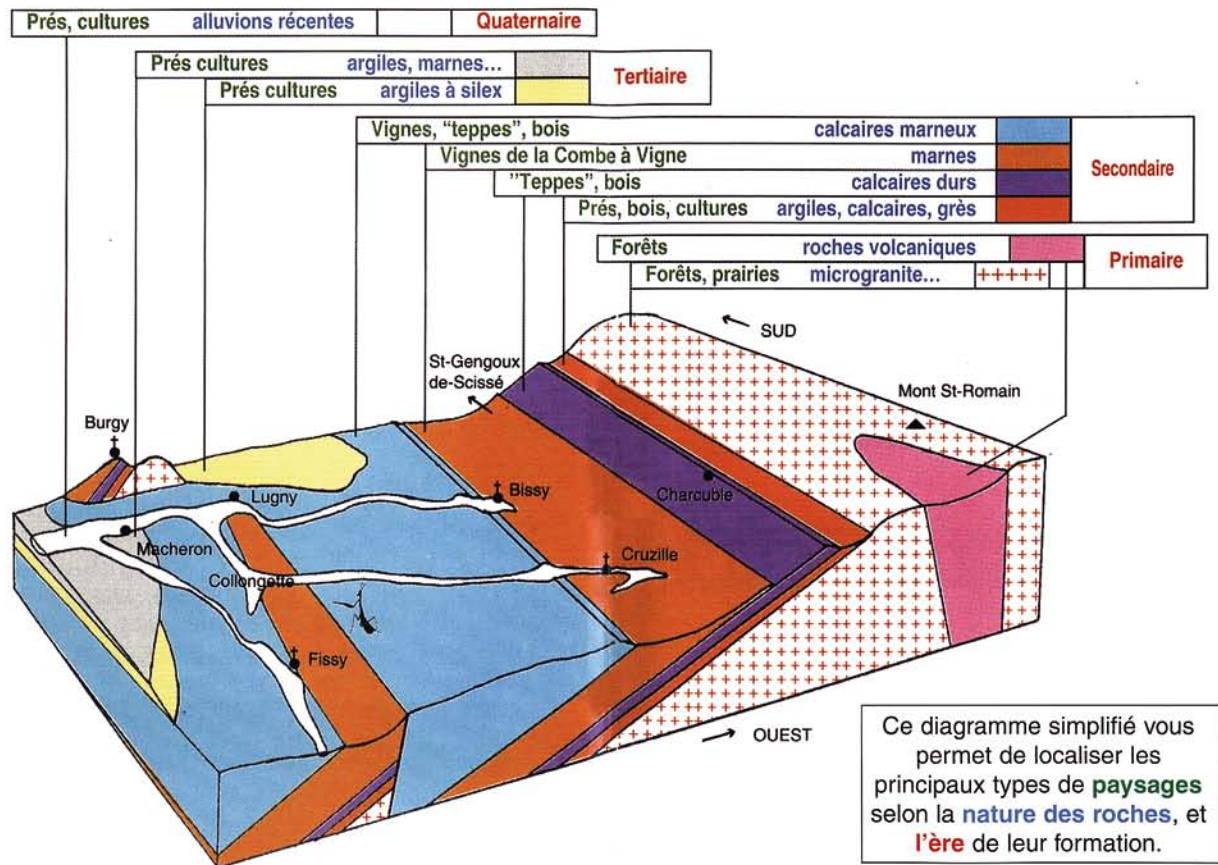
LA BOUCHERETTE

LA BOURGOGNE NATURE

PANORAMA SUR 300 millions d'années d'histoire de la Terre,

des premiers contreforts du Massif central à l'Ouest, au Jura et aux Alpes à l'Est, en survolant la plaine de la Saône et chaînon des Monts du Mâconnais.

Les Monts du Mâconnais limités par les vallées de la Saône et de la Grosne sont formés de plusieurs chaînons parallèles orientés approximativement Nord-Sud. En haut de la Boucherette, vers la borne I.G.N indiquant l'altitude de 318 m, le point de vue sur un de ces chaînons s'offre à vous.



Observez à l'Ouest le Mont Saint Romain, point culminant du Haut Mâconnais avec ses 579 m. S'il pouvait, il vous raconterait que, il y a bien longtemps :

- du magma qui montait a formé un volcan dont on peut encore deviner le cratère à l'est de l'auberge,
- puis la mer est venue et a déposé « à plat » des sédiments qui sont devenus roches,
- et ensuite les Alpes, en se soulevant, l'ont bousculé, fissuré et basculé avec sa couverture de roches.

HISTORIQUE

En 1880, le tiers de la superficie de Lugny était couvert de vignes.

C'est alors qu'un puceron débarqué d'Amérique, le Phylloxéra, est arrivé jusqu'ici et a détruit tout le vignoble.



x 10

La technique du greffage de cépage noble sur des porte-greffes américains a permis, dans les meilleurs terroirs, de reconstituer le vignoble.

La Boucherette, pentue et avec un sol peu épais, n'a pas été replantée, mais utilisée comme pâturage communal. Des grand-mères et des enfants y ont « gardé » des vaches et des chèvres. Ainsi une belle « teppe », pelouse calcaire, a été entretenue pendant près d'un siècle.



Vers 1930, sur le pâturage communal de la Boucherette, Claude le grand-père et son petit fils Roger gardent les chèvres.

Les modes de vie ont changé et la « teppe » a été abandonnée, de même que les carrières et la « lavière » attenantes. Librement, une grande variété d'arbres et arbustes (une cinquantaine) et de plantes herbacées ont colonisé ces lieux où un sentier « nature et découverte » a été aménagé pour vous accueillir et vous guider.

Vous pourrez mieux faire connaissance avec ces arbres et arbustes grâce aux panonceaux. (Sur la carte de répartition, les zones noire, grise et blanche sont celles où l'espèce est respectivement fréquente, rare et absente).

1 LA FRICHE

Formée de ronces, lianes et orties, elle sert de gîte et garde-manger à toute une faune : lièvres, rongeurs, insectes...

La présence de certains papillons sur la « teppe » dépend de cette friche ; c'est le cas de plusieurs espèces dont la chenille ne mange que des orties.



Un *Cornouiller sanguin* complètement recouvert par une liane : la *Clématite vigne blanche*

6 LE MURGER

Situé au Nord et à l'Est de la teppe, il témoigne des efforts des Anciens pour planter de la vigne : obtenir plus de sol en enlevant les grosses pierres et en les empilant en limite de parcelles.

Le gel a endommagé ce murger et permis l'installation d'arbres et d'arbustes variés, de l'*Alisier torminal* à la *Coronille emerus*, en passant par le *Buis*...

Il sert de gîte à de nombreuses espèces, reptiles ou petits mammifères.



Alisier torminal poussant dans le murger

6 LA TEPPE

Dans cette pelouse calcaire sèche, les insectes, vivent nombreux, butinent les fleurs et leur permettent ainsi de se reproduire.

Selon les années, parmi les graminées (*Brome*, *Fétuque*...), vous pourrez observer un douzaine d'*orchidées* différentes au cours du printemps et de l'été.



Orchis militaire

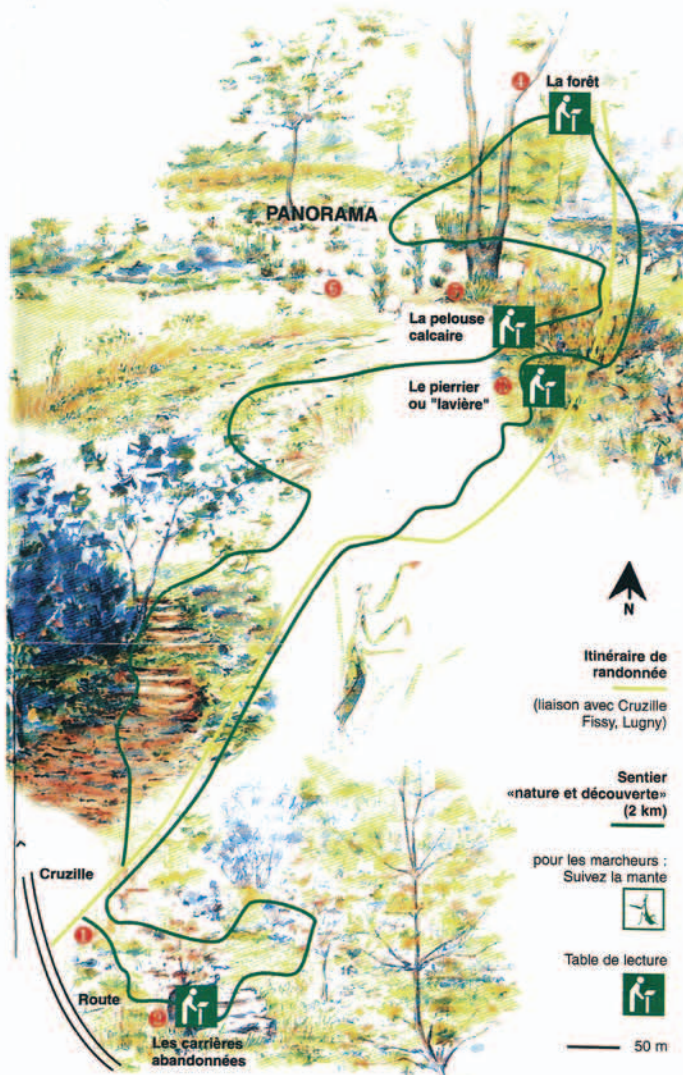
2 LES CARRIERES



Coronille emerus Autrefois, ses feuilles aidaient au sevrage des chevreaux.

Exploitées de 1754 jusqu'à la construction du premier bâtiment de la Cave Coopérative en 1927, ces carrières de calcaire ont été ensuite partiellement comblées de déblais divers. Il en résulte aujourd'hui un site bosselé qui fait la joie des enfants.

En l'absence de concurrence, des arbres pionniers ont pu s'installer dans cette zone abandonnée. Vous pourrez faire connaissance avec l'*Erable à feuilles d'obier*, le *Frêne à fleurs*, la *Coronille emerus*...



Aquarelle B. Vilain

3 LE PIERRIER

Appelé aussi « lavière », on venait y choisir des pierres ou « laves » pour couvrir la charpente pentue des maisons vigneronnes. Abandonné, il est colonisé par des plantes basses pionnières et des arbustes variés.

C'est une zone chaude et ensoleillée qui, avec les chants des oiseaux, des *Criquets* et de la *Petite Cigale* montagnarde, apporte une note méridionale au parcours.

Soyez discrets et vous aurez peut-être la chance d'observer des lézards verts.



C'est le printemps : ce *Lézard vert mâle*, paré d'une gorge bleue, courtise une femelle et se laisse photographier.

4 LA FORET



Dans la partie nord du site, le sentier longe le bois Charvençon : il s'agit d'une forêt formée essentiellement de *Chênes pubescents* et de *Buis*, mais aussi de différentes espèces d'*Alisiers*, d'*Erables*... *Sangliers*, *Chevreuils*, *Blaireaux*, *Martres* ont trouvé, au milieu des buis, des refuges impénétrables pour l'homme.

Buis



Ophrys abeille



Ophrys mouche

D'autres espèces caractéristiques de ce milieu sec et ensoleillé, certaines rares et protégées, peuplent cette « teppe ».

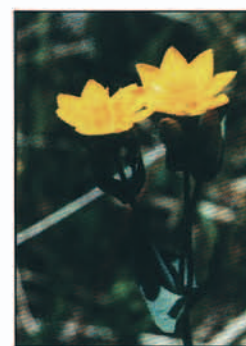
Pour être fécondés, les *ophrys* ont besoin des insectes qui transportent le pollen d'une fleur à l'autre. La forme et la couleur de leur fleur miment celles des insectes femelles, et les mâles se laissent séduire.



Le soir venu, ces *Argus bleu-nacré* ont choisi une *orchidée* pour s'accoupler. Et pendant ce temps-là, le mâle continue tranquillement de se nourrir du nectar d'une fleur.

Dans les grandes herbes, cette *Argiope femelle* a tendu sa toile et l'a même renforcée (zig-zag blanc).

Le mâle qui ne mesure que 4 mm, risque sa vie quand il féconde une femelle : peut-être le dévorera-t-elle !



Rare en Bourgogne, cette *Blackstonia* ou *Chlora perfoliata* se remarque par ses feuilles vert glauque qui semblent traversées par la tige.